

REGLAMENT VI CURSA CALA DE SANT VICENÇ - COVES BLANQUES

1. La VI Cursa Cala de Sant Vicenç - Coves Blanques, organitzada per l'Ajuntament de Pollença i l'Associació de Veïns de la Cala de Sant Vicenç i que compta amb la col·laboració del Club Atletisme Pollença i patrocinadors, tindrà lloc el proper diumenge 15 d'abril a les 09,30 h, amb sortida des del carrer del Temporal i arribada al mateix lloc.
2. La cursa serà cronometrada per elitechip (cronometratge electrònic). www.elitechip.net
3. Aquesta cursa està oberta a totes les persones, de qualsevol nacionalitat i sexe, federades o no. Les persones participants eximeixen l'organització de qualsevol problema mèdic o físic que pugui succeir durant el transcurs de la cursa.
4. El sol fet d'inscriure's en aquesta cursa implica la total acceptació del que preceptua aquest reglament.

INSCRIPCIÓ:

5. Les persones inscrites podran recollir el dorsal i el xip d'un sol ús el mateix dia de la cursa.
6. El fet de no retirar el dorsal en els termes establerts significa que s'hi renuncia.
7. Un cop realitzada la inscripció, el seu import no es retornarà si la no participació de l'atleta és per causes no imputables a l'organització.
8. La inscripció només serà vàlida un cop s'hagi fet efectiu el pagament, tant si es fa per Internet com si es fa de manera presencial. Cal portar el resguard de la inscripció i/o el DNI del titular per recollir el dorsal; l'organització no entregarà cap dorsal ni xip si l'atleta no aporta aquests documents per identificar-se com a titular de la inscripció. En el cas que el titular no pugui recollir el dorsal, caldrà que la persona autoritzada a fer-ho porti una fotocòpia del DNI juntament amb una autorització del titular.
9. Per poder participar és obligatori córrer amb xip. En el cas de disposar de xip groc, de cronometratge, cal fer constar el codi de registre en el moment de fer la inscripció; de no tenir-ne, l'organització en facilitarà un d'un sol ús al preu de 3 euros (IVA inclòs), no retornables, que s'haurà de tornar en arribar a la meta un cop acabada la cursa.
10. És obligatori portar el dorsal al pit de manera ben visible. Els corredors sense dorsal o xip no podran entrar a la meta.
11. La cursa es considerarà tancada una hora i trenta minuts després de la sortida.
12. Cada participant inscrit quedarà cobert per una assegurança mèdica puntual que queda inclosa dins el preu de la inscripció.
13. Qualsevol participant podrà ser desqualificat si:

- a. Mostra un estat físic deficient
 - b. No realitza el recorregut complert
 - c. No porta el xip a la sabatilla
 - d. No porta el dorsal en un lloc visible
 - e. Mostra un comportament antiesportiu i protesta sense respectar el procediment establert
14. Pel fet d'inscriure's a la cursa, el participant autoritza expressament a l'organització i als seus patrocinadors a utilitzar gratuïtament les imatges, fixes i/o en moviment, de les persones participants. Aquestes imatges podran figurar en tot tipus de suport gràfic així com en materials de promoció o publicitaris produïts i difosos a tot el món, durant el període màxim establert per la legislació actual i futura, els reglaments i els tractats en vigor, inclosa la possible pròrroga un cop finalitzat el període previst.
15. L'organització rebutja qualsevol responsabilitat per danys que els participants o tercers puguin provocar durant l'esdeveniment.
16. Els drets d'inscripció seran de **10 €** per participant (no inclou el lloguer del xip). Altres increments acumulables:
- a. Lloguer del xip: **3 €** per participant.
 - b. No federats a la federació d'atletisme: 1€ en concepte d'assegurança.
 - c. Portadors de xip groc: sense càrrec.
 - d. Aquests imports no són reintegrables. El xip és personal, intransferible i imprescindible per a participar-hi. És obligatòria la devolució del xip blanc un cop finalitzada la cursa.
 - e. Les categories Infantil, Aleví, Benjamí i Iniciació no paguen.
17. La inscripció i el pagament es faran de forma anticipada en línia a www.elitechip.net
18. La inscripció es podrà fer el mateix dia de la cursa a les taules abans de la sortida.
19. Lliurament de dorsals a partir de les 8:00 h.

RECORREGUT:

20. El recorregut de la cursa és de 9.3 km. i estarà degudament senyalitzat. L'edat mínima per participar-hi és de 14 anys.
- a. Categories:
 - Senior (1999-79) Cursa completa de 9,3 km.
 - Veterans/es M-50 (1968-) Cursa completa de 9,3 km.
 - Veterans/es M-40 (1978-1969) Cursa completa de 9,3 km.

- Junior (2000-02), Cursa completa de 9,3 km.
- Cadet (2003-04), amb una distància de 3 km.
- Infantil (2005-06), amb una distància de 1.000 m.
- Aleví (2007-2008), amb una distància de 600 m.
- Benjamí i Iniciació (2009-10 i 2011-12 respectivament) , amb una distància de 400 m.

b. El recorregut discorre pel nucli de població de la Cala de Sant Vicenç i els seus voltants. El perfil és amb desnivells de pujades i baixades amb asfalt, camí de pedres i camí de terra segons la zona.

21. Hi haurà servei de guarda-roba/custòdia per a les persones inscrites a la cursa.
22. L'organització podrà modificar el recorregut, per causes alienes i/o de força major. El compliment del circuit certificat està sotmès en tot moment a les remodelacions aprovades a la via pública, que poden provocar petits canvis d'última hora, inevitables el dia de la prova, però que no afectaran la distància oficial.
23. Hi haurà un avituallament situat al mirador de Cala Barques i un altre a l'arribada.
24. Els únics vehicles autoritzats per seguir la cursa seran els designats per l'organització.

TROFEUS:

25. Trofeus i medalles:
 - a. Hi haurà trofeus per als tres primers masculins i femenins de totes les categories (Veure punt 20)
 - b. Medalles per tots els participants de les categories iniciació, benjamí, aleví i infantil

ALTRES DISPOSICIONS:

26. Tot allò no previst en aquest reglament serà resolt pels responsables de l'organització de l'activitat.
27. La cursa podrà ser suspesa si, per inclemències del temps, així ho determina l'organització de la prova. El seu veredicteserà inapel·lable.
28. Personal de seguretat, veure annexa 1.
29. Mesures medi ambientals, veure annexa 2.
30. Pla d'emergències, track i perfil de la cursa, veure annexa 3.

ANNEX 1: PERSONAL DE SEGURETAT

RESPONSABLES DE L'ORGANITZACIÓ VI CURSA CALA SANT VICENÇ-COVES BLANQUES (15 D'ABRIL DE 2018)

DIRECTOR DE CARRERA :

Sr. FRANCISCO MAS CIFRE amb DNI 42961268M

RESPONSABLE DE SEGURETAT :

Sr. RAMON NOGUERA CASTANYER amb DNI 43029804R

RESPONSABLE DEL PERSONAL AUXILIAR DE LA SEGURETAT I VOLUNTARIS:

Sr. SILVIA COLOM CIFRE amb DNI 78207701L

NOMBRE APROXIMAT DE PARTICIPANTS

Està prevista la participació d'uns 200 atletes.

MESURES DE SEGURETAT , SENYALITZACIÓ I FUNCIONS DEL PERSONAL AUXILIAR

Tot el recorregut de la prova romandrà tancat al trànsit durant el pas dels participants estant senyalitzat amb cons, tanques i les indicacions oportunes .

El tancament del trànsit estarà controlat per membres de la policia local i per personal voluntari de protecció civil i personal voluntari.

PLA D'ACTUACIÓ EN CAS D'EMERGÈNCIA (veure annexa 3)

Mitjans disponibles

1 ambulància de transport ubicada a la sortida i arribada de la cursa que coincideix amb el punt central del recorregut a 3-5 minuts dels punts més allunyats.

1 metge a la zona de sortida i arribada.

El metge de carrera serà (pendent de confirmar) amb número de col·legiat (.....) contractat a través de l'entitat promotora i serà l'encarregat de cobrir el servei metge i que es farà càrrec de la coordinació de les emergències sanitàries que es produeixin en carrera (Adjuntem confirmació el més aviat possible). L'empresa contractada per l'ambulància serà RCP Medical Service SL.

Davant qualsevol emergència es comunicarà al metge coordinador qui donarà les instruccions oportunes pel trasllat, sigui amb ambulància o si ell es desplaçarà al lloc.

Tindrà un walkie de la Policia per a poder contactar amb ell, si no va bé es contactarà per telèfon.

ANNEX 2: MESURES MEDI AMBIENTALS

MESURES AMBIENTALS:

REPERCUSSIONS AMBIENTALS I MESURES PREVISTES

a) ACTIVITATS SUSCEPTIBLES DE PRODUIR IMPACTES:

Els riscos ambientals de l'esdeveniment esportiu són:

- Contaminació acústica, per renous dels vehicles de suport o dels que puguin efectuar els participants o el públic assistent a la prova.
- Contaminació ambiental per deixalles que puguin llançar els mateixos.
- Erosió del sòl i agressions a la vegetació en cas que algun participant surti de la ruta establerta.

b) MESURES CORRECTORES:

Per tal d'eliminar al màxim aquests riscos hem previst les següents mesures correctores contemplades al reglament de la prova i per tant d'obligat compliment per a totes les persones que hi prenguin part:

PRÈVIES A LA PROVA

- Organitzar un dispositiu de voluntaris, organitzadors, jutges o altres persones que col·laborin durant el desenvolupament de la cursa (policia local, protecció civil i gent de la organització) als punts ambientalment més delicats i que vigilin per al compliment de la normativa mediambiental que figura al reglament de la competició.
- Amb antelació a la data de l'esdeveniment es realitzarà una reunió amb totes aquestes persones per informar especialment d'aquesta normativa i de com han d'actuar en tot moment.
- Fer una reunió informativa o briefing prèvia a la prova amb els participants (el mateix dia abans de la sortida) a la qual se'ls facilitarà el reglament (ja publicat al web de la prova) i se'ls informará amb detall de la normativa ambiental. Aquests comunicats tindran un caràcter més pedagògic que coercitiu. No obstant això se'ls recordarà l'obligatorietat d'acatar el reglament i la necessitat d'aplicar-lo en cas que sigui necessari per demostrar que la manca de respecte amb el medi ambient no queda impune.
- Delimitar de forma perfectament visible amb cinta tot el recorregut.

- Si és el cas, escriure el dorsal del participant amb marcador indeleble a l'embolcall de qualsevol producte susceptible de ser llançat (gels o barretes energètiques).

DURANT LA PROVA:

- Als avituallaments se serviran els aliments sense embolcall o pell en cas de la fruita i en els casos d'aliments en què això no sigui possible o en el cas dels tassons de plàstic, no es permetrà que els esportistes surtin amb ells del mateix punt d'avituallament (hi haurà una zona assenyalada) i s'obligarà que els deixin als contenidors situats allà mateix.
- Si és el cas, tots els participants hauran d'acabar la prova amb el material amb què l'han començat; per tant no podran llançar cap objecte que duguin al moment de la sortida.
- En cas que es detecti algun incompliment en matèria mediambiental el participant serà desqualificat immediatament sense perjudici de les possibles sancions administratives per les mateixes conductes.
- S'informarà als esportistes que no facin renou als llocs ambientalment més sensibles per tal de no alterar la fauna de l'entorn. També s'evitarà que el públic assistent a la prova s'aglomeri en aquests indrets (es prepararà un control a la barrera d'entrada) i que en cap cas animi de forma sorollosa, ja sigui amb la pròpia veu o amb botzines, instruments o dispositius que puguin alterar l'ambient acústic del lloc. En cas que l'organització, per mitjà d'alguna persona voluntària o col·laboradora detecti aquestes conductes requerirà la presència de la policia local o agents de medi ambient. Per aquest motiu tampoc accediran a aquests indrets els vehicles de suport de la cursa excepte el de protecció civil, en casos puntuals d'emergència. Aquest vehicle és: **NISSAN NAVARA amb matrícula 9060 CGT de color taronja.**

POSTERIOR A LA PROVA

- Les persones que estaran a càrrec de tancar la cursa retiraran les cintes i tot el material de senyalització a més a més de les deixalles que hagin pogut deixar els esportistes o el mínim públic assistent ja que hi haurà zones de restricció de públic.
- Les persones a càrrec dels avituallaments recolliran les deixalles que hagin quedat a la seva àrea i els classificaran segons sigui plàstic o matèria orgànica.
- Una vegada replegats els contenidors o bosses de fems, seran dipositades als llocs habilitats per a la recollida selectiva del municipi de Pollença.

ANNEX 3: PLA D'EMERGÈNCIES, TRACK I PERFIL DE LA CURSA

PLA D'EMERGÈNCIES:

Aquesta prova, degut a les seves característiques, necessita tenir en compte una sèrie de mesures en cas d'emergència pel fet de discórrer per diferents indrets urbans i naturals. No obstant això, la cursa comparà amb un dispositiu de seguretat prou eficient per garantir la seguretat de tots els esportistes i públic assistent.

SERVEI SANITARI

La prova comptarà amb l'assistència d'un Suport Vital Bàsic amb un metge que serà designat el metge responsable de la prova per la pròpia organització i que estarà en contacte permanent amb l'ambulància.

En cas de que passi alguna incidència a la zona de coves blanques, serà el Nissan Navara de protecció civil, l'encarregat de traslladar qualsevol ferit fins al punt d'accés més proper per l'ambulància que serà a l'Avinguda Cavall Bernat just al desviament de la barrera de Coves Blanques. Si la incidència ocorre a la zona de Can Botana, serà un vehicle de la policia local la que traslladarà el ferit fins al punt més proper d'accés per a l'ambulància que serà a l'entrada de la mateixa urbanització de Can Botana.

POLICIA MUNICIPAL

Realitzaran les funcions d'obrir la carrera als trams de carrera a peu dins sol urbà, juntament amb la regulació del transit a les interseccions pactades amb el cap de la Policia Local.

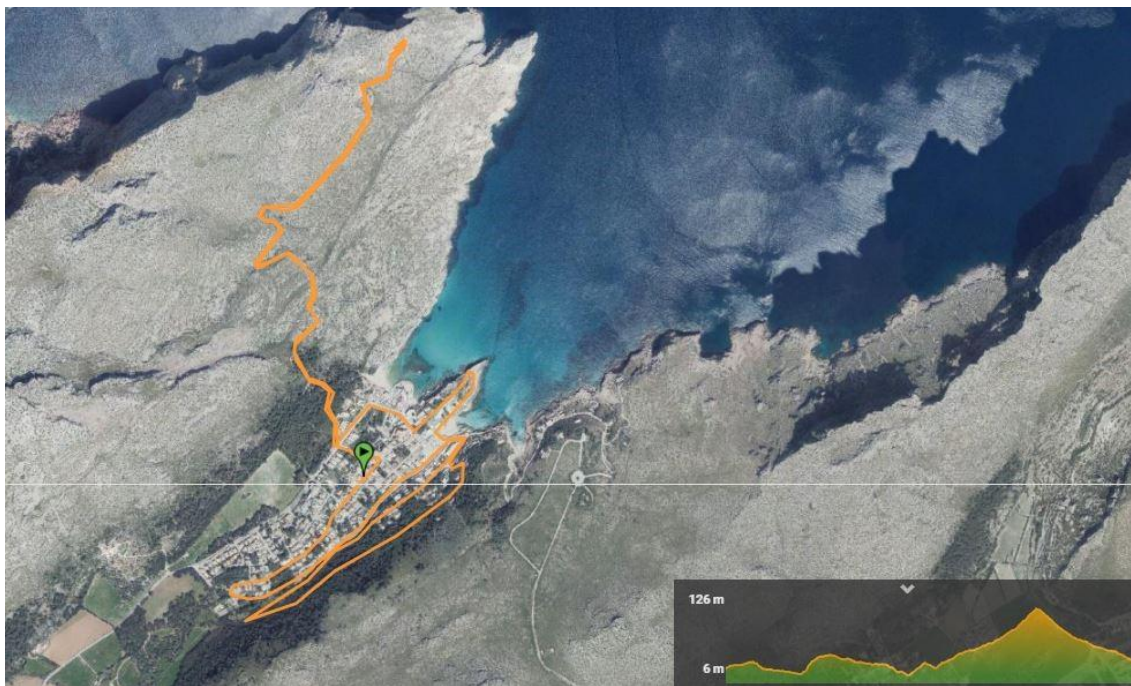
VOLUNTARIAT

Els voluntaris compliran una funció imprescindible dins la cursa, ajudaran a l'organització per tal que la prova transcorri sense cap incidència i assumiran les responsabilitats assignades pels organitzadors. Tot i que realitzaran vàries tasques, la seva prioritat serà col·laborar amb el dispositiu de seguretat.

VOLUNTARIS AVITUALLAMENTS

S'encarregaran de disposar tot el que sigui necessari per a que els corredors puguin seguir la cursa després de reposar forces hidratant-se i menjant als avituallaments. En cas d'haver-hi alguna retirada avisaran de l'abandonament als encarregats.

TRACK DE LA CURSA:



PERFIL:

